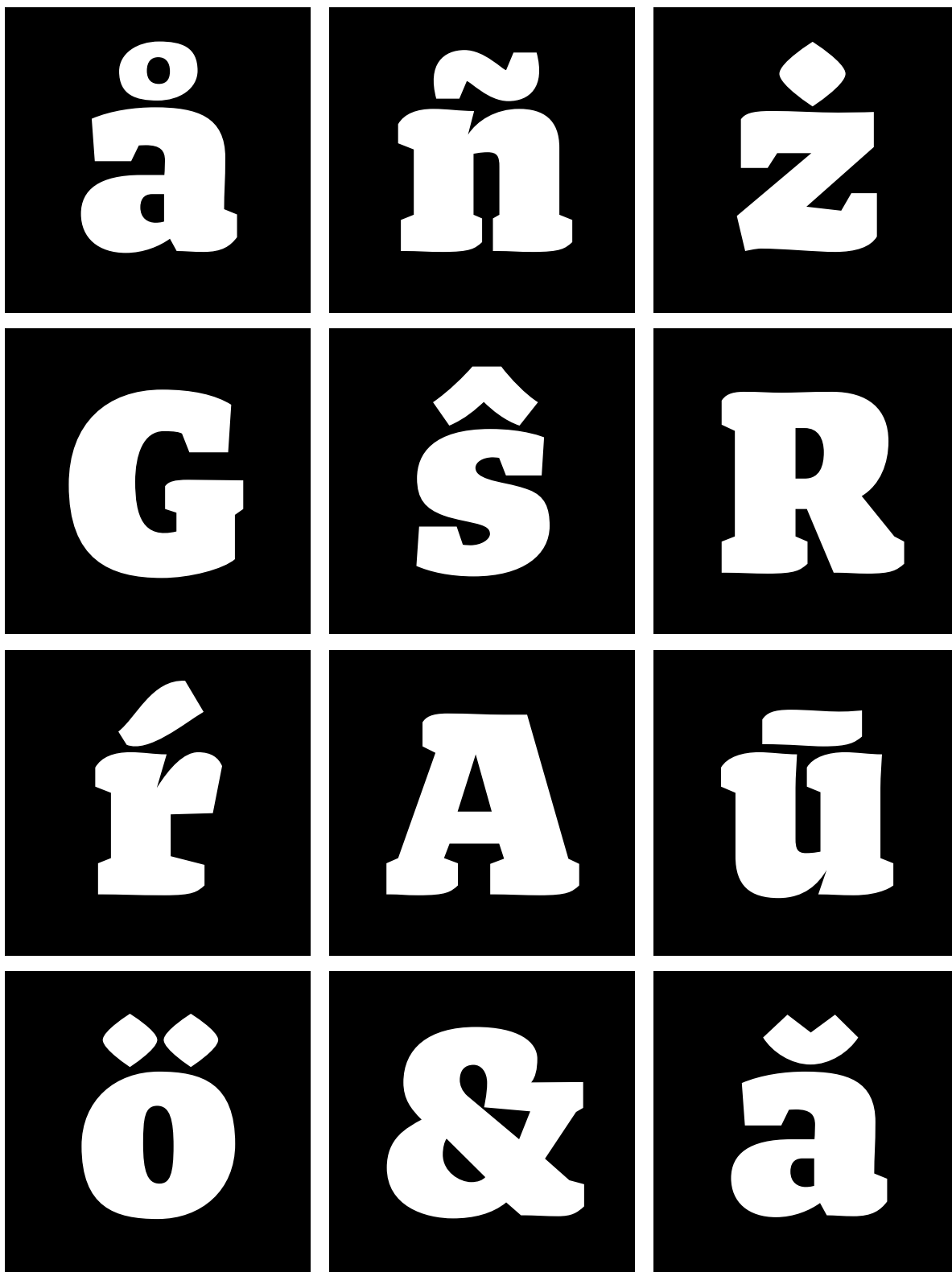


Frido Black

Font Information



Welcome!

Dear customer or typeface enthusiast,
the text you are currently reading is set in **Frido Black**.
It's a friendly and strong typeface intended to be used
for big sizes. Frido is rather a donkey than a workhorse.
If you need a little bit more black, then you should look
at Frido Blacks companion »Frido Narrow«.
If you have any questions, problems or whatever concer-
ning the typeface, don't hesitate to contact me. You can
also send me pictures of the font in use. Thanks!

Gunnar

14pt

Donkeys vary considerably in size, depending on breed and management. Most domestic donkeys range from 9 to 14.2 hands (36 to 58 inches, 91 to 147 cm), though the Mammoth Jack breed is taller, and the Andalucian-Cordobesan breed of southern Spain can reach up to 15.2 hands (62 inches, 157 cm) high. Donkeys have a lifespan of 30 to 50 years. Donkeys are adapted to marginal desert lands, and have many traits that are unique to the species as a result. Wild donkeys live separated from each other, unlike tight wild horse and feral horse herds. Donkeys have developed very loud vocalizations, which help keep in contact with other donkeys over the wide spaces of the desert. The best-known call is referred to as a “bray”, which can be heard for over three kilometers. Donkeys have larger ears than horses. Their longer ears may pick up more distant sounds, and may help cool the donkey’s blood. Donkeys in the wild can defend themselves with a powerful kick of their hind legs as well as by biting and striking with their front hooves.

18pt

Anders als beim Hauspferd sind die Hufe des Esels einem steinigen, unebenen Untergrund angepasst. Sie geben sicheren Halt, sind aber weniger zum schnellen Rennen geeignet. Trotzdem kann ein Esel in Ausnahmefällen bis zu 50 km/h schnell werden. Esel stammen aus trockenen Ländern. Die Hufe kommen deshalb mit dem feuchten Wetter Mitteleuropas schlecht zurecht und neigen zur Bildung von Rissen und Löchern, die tief in den Huf hineinreichen können und dort Fäulnisherde bilden. Gute regelmäßige Hufpflege ist bei Eseln deshalb überlebenswichtig. Die Fellfarbe ist grau oder braun bis schwarz, manchmal rötlich. Daneben gibt es auch gescheckte Esel. Sehr selten sind rein weiße Esel (Asinara auf Sardinien, österr./ungar. Albino- oder Barockesel). Über den Rücken verläuft meistens ein Aalstrich, und die Beine sind manchmal zebraartig gestreift. Der Bauch ist weiß; ebenso der Bereich um das Maul und die Augen. Esel haben meist eine Stehmähne und einen in einer großen Quaste endenden Schwanz. Die Ohren sind viel größer als Pferdeohren.

18pt

Los burros varían considerablemente de tamaño. La mayoría de los burros domésticos tienen una talla que oscila entre 0,9 y 1,4 m hasta la cruz, aunque hay variedades mayores como la raza andaluza-cordobesa que puede superar los 1.6 m o el burro catalán que llega a los 1,65 m. La coloración y longitud de su pelo también es muy variable. Su color más habitual es el gris en todos sus tonos, llegando hasta el blanco y el negro, y también son habituales las tonalidades pardas. A menudo tienen el pelaje de tonos más claros o blanco alrededor del morro, la zona periorcular y el vientre y con frecuencia presentan dos franjas oscuras en forma de cruz en su espalda. Sus crines son más cortas que las de los caballos por lo que permanecen encrespadas en lugar de caer sobre el cuello. Los burros son más longevos que los caballos, llegando a vivir hasta los 40 años. Alcanzan la madurez sexual entre los 2 y 2,5 años. El apareamiento puede producirse en cualquier época del año, aunque generalmente no se produce durante la primavera. La gestación dura entre 12 y 14 meses, que producirá normalmente una sola cría, raramente dos, que será destetada cuando tenga entre 6 y 9 meses.

18pt

L'âne commun (Equus asinus ou Equus africanus asinus) ou plus simplement « âne », est à l'origine une espèce d'âne sauvage d'Afrique qui a été domestiquée et hybridée très tôt dans l'histoire pour remplir à moindre coût les mêmes fonctions que le cheval, un autre équidé comme lui. Les paysans les plus pauvres le préfèrent en effet au cheval car il se contente de peu sur le plan alimentaire, d'où son surnom de « cheval du pauvre ». De plus, l'âne peut se déplacer dans des endroits très escarpés, aussi est-il utilisé pour le transport de marchandises lourdes dans les régions peu accessibles, ou bien sous sa forme hybridée avec le cheval : le mulet. L'âne peut aussi être une ressource alimentaire ou un animal de compagnie. L'âne a toujours eu une place importante dans la vie des peuples méditerranéens. Aujourd'hui encore, il est tout un symbole en Provence et est même sacré en Corse. La sous-espèce d'âne catalan est un symbole de la Catalogne.

18pt

Een stevig verankerd symbool van domheid, maar traditioneel met een bredere betekenis. Een ezel werd door Christus gekozen als rijdier voor zijn intocht in Jeruzalem waarmee een profetie uitkwam: hij doelde op de deugd van de bescheidenheid en in het christelijk denken staat de ezel dan ook voor deemoed, geduld en armoede. In China rijden de onsterfelijken op ezels. In tegenstelling hiermee spelen ezels in zowel Egyptische als in Indische mythen en in Grieks-Romeinse sagen worden ze in verband gebracht door lust en met stupiditeit. Midas kreeg ezelsoren als symbool van zijn verstandelijke tekortkomingen omdat hij zo stom was geweest om tijdens een muzikale wedstrijd voor Pan te kiezen in plaats van Apollo. Ezelsoren maken onderdeel uit van de narrenkap; de figuur Bottom in Shakespeares Een Midzomernachtsdroom (ca. 1595) draagt een ezelskop in een satirisch intermezzo over de liefde. Andere met de ezel verband houdende eigenschappen zijn vadsigheid en halsstarrigheid Een (knielende) ezel en een monstrans zijn attributen van de H. Antonius van Padua.

18pt

O asno (*Equus africanus asinus*), chamado ainda de burro, jumento, jegue ou asno-doméstico é um mamífero perissodátilo de tamanho médio, focinho e orelhas compridas, utilizado desde tempos pré-históricos como animal de carga. Os ancestrais selvagens dos asnos foram domesticados por volta de 5000 a.C., praticamente ao mesmo tempo que os cavalos, e desde então tem sido utilizados pelos homens como animais de carga e montaria. Os asnos se classificam dentro da ordem dos Perissodáctilos, e à família dos Equídeos, à qual também pertencem os cavalos, pertencendo ambos a um único gênero *Equus*. Sua origem está ligada a Abissínia, onde era conhecido como onagro ou burro selvagem. O burro é, desde tempos remotos, simultaneamente utilizado no meio rural para auxiliar nas tarefas agrícolas e para transporte. Há séculos que é feito o cruzamento entre burro e cavalo, de que resulta um híbrido denominado muar ou mu, com características de ambas as raças: robustez, capacidade de adaptação a caminhos acidentados e a meio ambiente adverso, docilidade; pernas mais longas e, portanto, maior velocidade, maior facilidade de treino.

18pt

.....
HAMBURGER ABENDSCHULE

Fridolin

de berooide Letterontwerper

PROPAGANDHI

Werder Bremen – Feyenoord Rotterdam

Querulant

Antoine de Saint-Exupéry {†1944}

SMITH & NEPHEW
.....

© Gunnar Link x 2011

Font Info

Fontname: Frido Black

Format: OpenType PS

Version: 2.003

Designer: Gunnar Link

Released in: 2011

Characters: 361

**Supported Encodings: 1252 Latin 1, 1250 Latin 2,
1254 Turkish, 1257 Baltic and Latin 6 Scandinavian**

Distribution via: MyFonts.com and Fontspring.com

Designer:

Gunnar Link

Pappelweg 70

78713 Schramberg

Germany

phone 0049.176.62267594

hallo@gunnarlink.net

Text source: the sample texts were taken from www.wikipedia.org on June 6th 2011.

Œ